

EUROREGION SILESIA



PŘEKRAČUJEME HRANICE
PRZEKACZAMY GRANICE
2014–2020



EVROPSKÁ UNIE / UNIA EUROPEJSKA
EVROPSKÝ FOND PRO REGIONÁLNÍ ROZVOJ
EUROPEJSKI FUNDUSZ ROZWOJU REGIONALNEGO

Bulletin Euroregionu Silesia

Září 2018 · Číslo 14



„Spojit síly je začátek, zůstat spolu je pokrok, společně pracovat je úspěch.“ **Henry Ford**

Když před 20 lety vznikala naše dvě sdružení s myšlenkou na ustavení Euroregionu Silesia, řešily se dalekosáhlé plány ohledně jeho budoucnosti. Byly vytyčeny cíle a připraveny úkoly, kterým se budeme věnovat. Nadšení, které provázelo zakladatele Euroregionu Silesia, se ale střídalo i s pochybnostmi „zda jsme udělali dobře, zda to má smysl, zda ještě není moc brzy na v této části Evropy neznámou, dokonce inovativní formu spolupráce mezi Čechy a Poláky“.



3. listopadu 1997 zástupce města Opavy (Jan Mrázek), Krnova (Bedřich Marek), Ratiboře (Andrzej Markowiak) a Hlubčic (Dariusz Kašków) podepsali deklaraci o zřízení společného euroregionu.



20. září 1998 v Moravské kapli bývalého dominikánského kláštera v Opavě byla slavnostně podepsána smlouva o založení Euroregionu Silesia.

Takový byl začátek.

Léta plynula a s nimi se objevovalo stále více cílů. Přicházely nové úkoly a každým rokem se ukazovalo, že jsou nové výzvy, nové možnosti, které chceme (a přímo musíme) využít. Nové úkoly byly spojeny s personálním posílením sekretariátů obou sdružení. Již tehdy jsme přemýšleli, jak to bude, až vstoupíme do Evropské unie. Ce-

lou dobu jsme však společně pomalu odstraňovali další překážky, hledali řešení společných problémů. Byly modernizovány malé hraniční přechody a podařilo se otevřít nový hraniční přechod Sudice-Pietraszyn. Když Evropská unie zavedla první předvstupní programy PHARE mimo jiné na česko-polské hranici, instituce a občané našeho příhraničí se otevřeli přeshraniční spolupráci. Ukázalo se, že už asi není cesty zpět, že to bude náš společný „osud“, že to je také náš pokrok.

Rok 2004 - vstup do Evropské unie, rok 2007 - vstup do Schengenského prostoru. Něco, co se ještě v devadesátých letech zdálo nemožné, se stalo skutečností. Dalo to další podnět k dalším aktivitám. Společná práce se stala naší každodenní realitou. Další přeshraniční programy Evropské unie, mimo jiné INTERREG IIIA 2004-2006, Operační program přeshraniční spolupráce ČR-PR 2007-2013 a INTERREG V-A 2014-2020 umožnily ještě více vnímat přínosy, které dává členství v takových organizacích, jako je Euroregion Silesia. Nic nepřichází snadno, ale bez partnerů z obou stran hranice, bez chuti společně pracovat, bychom nebyli tam, kde jsme. Stovky zrealizovaných mikroprojektů, velké množství velkých přeshraničních projektů a nespočet společných setkání na hranici ukázaly, že společná práce je náš úspěch!



25. října 2007 zástupci české a polské části Euroregionu Silesia převzali z rukou Generálního konzula České republiky v Katovicích Josefa Byrtuse (třetí zleva) ocenění Ministerstva zahraničních věcí ČR.

Ukazuje se, že slova Henryho Forda jsou stále aktuální, a to i v rámci přeshraniční spolupráce, kterou tehdy (obzvláště ve Spojených státech) zřejmě ještě neznali.

Mirosław Lenk
předseda Sdružení obcí povodí Horní Odry,
polské části Euroregionu Silesia

Bulletin Euroregionu Silesia – č. 14/září 2018

Vydavatel: Euroregion Silesia – CZ, Horní náměstí 69, 746 01 Opava, Česká republika

Redakce: Jana Novotná Galuszková, Iwona Paprotny, Daria Kardaczyńska, Leonard Fulnezcek

Adresa redakce: Horní náměstí 69, 746 01 Opava, Česká republika, tel.: +420 553756220,

e-mail: euroregion.silesia@opava-city.cz, www.euroregion-silesia.cz

Fotografie: archiv Euroregionu Silesia, členů a konečných uživatelů

foto na titulní straně: David Bernard

Překlady: Karina Kurková, Olga Pavličková

Nakladatel: Mario Boubeniček, Ratibořská 1145/30, 747 05 Opava, Česká republika

Grafická úprava: Pavel Bárta

Tisk: Tiskárna Grafico s.r.o., Opava

Náklad: 1 000 ks v české verzi, 1 000 ks v polské verzi, 400 ks v anglické verzi

Evidenční číslo MK ČR E 21341, ISSN 2084-0020

Bezplatný výtisk



Euroregion Silesia 1998 - 2018



Ještě na počátku 90. let minulého století byly pojmy „euroregion“ a „přeshraniční spolupráce“ pro většinu Čechů, Poláků, Maďarů

a dalších obyvatel zemí střední a východní Evropy pojmy neznámé, bezobsažné, nezajímavé. Neprodyšně uzavřené státní hranice těchto zemí neumožňovaly téměř žádné přeshraniční kontakty, lidé neznali místa a sousedy na druhé straně. Hranice vzniklé v průběhu posledních třech století a ještě zesílené po druhé světové válce tak postavily neprůchodné bariéry mezi regiony, které historicky patřily k sobě, a vtiskly jim postavení periferních, pro život ne příliš atraktivních oblastí. Touha obyvatel příhraničí po životě stejně kvalitním jako ve vnitrozemí vedla po roce 1989 obce a města k hledání nových možností přeshraniční spolupráce a společného řešení specifických problémů hraničních regionů. Po vzoru západní Evropy začala vznikat regionální sdružení, která navazovala spolupráci s obdobnými sdruženími na druhé straně hranice. Tak i ve střední a východní Evropě začaly vznikat první „euroregiony“, které jako mosty spojily sousední země a staly se hnací silou přeshraniční spolupráce.

Nejinak tomu bylo i na historickém území Slezska rozprostírajícím se v severovýchodní části dnešní České republiky a jihozápadní části Polska. Města a obce této oblasti byly k vzájemné spolupráci předurčeny společným historickým vývojem. K rozdělení tohoto jednotitého území státní hranicí došlo až v roce 1742, kdy Marie Terezie ve válce s pruským králem Bedřichem II. prohrála část Slezska. Větší část se stala součástí Pruska, na území koruny české pod vládou rakouských Habsburků zůstala pouze menší část slezského území. Nově vzniklá hranice zpomalila a posléze zcela zastavila rozvoj vzájemných kontaktů. Ani výsledek 2. světové války toto rozdělené území nespojil – Horní Slezsko se stalo součástí Polska a české Slezsko součástí Československa. Přestože obě země rozdělovala pouze „zelená hranice“, příhraničí bylo pečlivě střeženo a překračování hranice bylo možné jen v místech oficiálních hraničních přechodů, kterých bylo velmi málo. K obnovování kontaktů obyvatel na obou stranách hranice a rozvoji přeshraniční spolupráce začalo docházet až po demokratických změnách v obou zemích v roce 1989. Nejprve měla charakter individuální partnerské spolupráce jednotlivých obcí a měst, postupně však nabývala regionálního charakteru a v roce 1998 vyvrcholila ustavením euroregionu, jehož název je odvozen od území, na kterém se z větší části nachází - Silesia.

KDO JSME

Euroregion Silesia byl ustaven 20. září 1998, ve srovnání s nejstarším euroregionem, založeným na německo-holandské hranici v roce 1958, je tak poměrně mladou přeshraniční strukturou. Euroregion Silesia vznikl na základě

podpisu smlouvy o spolupráci mezi českým „Regionálním sdružením pro česko-polskou spolupráci Opavské Slezsko“ (později přejmenovaném na „Euroregion Silesia – CZ“) a polským „Sdružením obcí povodí Horní Odry“. Zatímco při založení Euroregionu Silesia stálo pouze několik měst a obcí na české a polské straně a personální či technické zázemí euroregionu bylo minimální, dnes má Euroregion Silesia přes sedmdesát členů z řad obcí a měst s téměř 770 tisíci obyvateli. K největším členům patří město Ostrava a také obě sídelní města euroregionu: Opava a Ratibóř (Racibórz). Přidruženými členy české části euroregionu jsou i další organizace: Slezská univerzita v Opavě, Okresní hospodářská komora Opava, Matice slezská a dvě místní akční skupiny - MAS Opavsko a MAS Hlučínsko. Euroregion Silesia působí na české straně na území okresů Opava, Ostrava, Nový Jičín a Bruntál a na polské straně na území okresů (powiatů) ratibořského, vodislavského, hlubčického a rybnického. Zázemí euroregionu tvoří dva sekretariáty v sídelních městech.

I přes různorodou členskou základnu, kterou tvoří malé obce zemědělského charakteru, středně velká historická města i velké třístatisícové průmyslové město, je přeshraniční spolupráce v Euroregionu Silesia velmi intenzivní a přispívá tak k vyváženému rozvoji jednotného území historického Slezska, v kterém státní hranice nepředstavuje žádnou překážku.

I přes různorodou členskou základnu, kterou tvoří malé obce zemědělského charakteru, středně velká historická města i velké třístatisícové průmyslové město, je přeshraniční spolupráce v Euroregionu Silesia velmi intenzivní a přispívá tak k vyváženému rozvoji jednotného území historického Slezska, v kterém státní hranice nepředstavuje žádnou překážku.

Statistické údaje o Euroregionu Silesia k 1. lednu 2018

EUROREGION SILESIA	česká část	polská část	celkem
rozloha v km ²	1 243	1 547	2 790
počet obyvatel (zaokrouhleně na tisíce)	482 000	286 000	768 000
počet členských obcí	51	22	73
počet přidružených členských organizací	5	0	5
dotčené kraje/vojevodství	Moravskoslezský kraj	Slezské vojvodství Opolské vojvodství	3
správní sídlo	Opava	Racibórz	2

CO DĚLÁME

Činnost Euroregionu Silesia spočívá v podpoře a realizaci přeshraniční spolupráce v příhraničních regionech polského a českého Slezska a severní Moravy s cílem potlačit negativní vliv existence státní hranice, zajistit rovnoměrný rozvoj příhraničního území po obou stranách hranice a umožnit tak jeho plynulou integraci v rámci Evropské unie.

Euroregion Silesia řeší společné zájmy v oblasti přeshraniční dopravní infrastruktury, společné problémy v oblasti životního prostředí, podporuje rozvoj přeshraničního cestovního ruchu, spolupráci mezi českými a polskými školami, rozvoj

kultury, vzdělání a sportu po obou stranách hranice, pečuje o společné kulturní dědictví, podporuje spolupráci v oblasti hospodářské a obchodní, společné plánování rozvoje příhraničního regionu, zajišťuje propagaci tohoto území a plní mnoho dalších úkolů, kterými se snaží přispět k naplnění cílů Evropské unie v oblasti evropské územní spolupráce.

Významné postavení si Euroregion Silesia vybudoval v rámci Česko-polské mezivládní komise pro přeshraniční spolupráci, na jejíž činnosti se aktivně podílí již od roku 2000. Tato komise byla ustavena na základě dohody uzavřené mezi vládami obou zemí v září 1994 a jejím úkolem je stanovení směrů a forem přeshraniční spolupráce, zkoumání problémů, které tuto spolupráci ztěžují, a zpracovávání určitých doporučení vedoucích k odstranění těchto problémů. Součástí této komise jsou pracovní skupiny zaměřené na jednotlivé oblasti činnosti. Významným úspěchem česko-polských euroregionů bylo založení pracovní podskupiny pro otázky euroregionů v září 2001, v jejímž čele stanuli právě zástupci Euroregionu Silesia. V roce 2007 se na základě rozhodnutí Komise tato podskupina transformovala na samostatnou pracovní skupinu a v současné době představuje jednu z nejlépe spolupracujících skupin Česko-polské mezivládní komise.

Euroregion Silesia plní významnou roli také v programech Evropské unie určených na podporu přeshraniční spolupráce. Nedílnou součástí těchto programů jsou „fondy malých projektů“, prostřednictvím kterých jsou financovány projekty menšího rozsahu – tzv. mikroprojekty. V programech česko-polské přeshraniční spolupráce jsou tyto fondy spravovány euroregiony, které na svém území vykonávají funkci tzv. Správců. V rámci této své funkce plní ši-

rokou škálu úkolů, od poskytování informací a metodické pomoci při přípravě žádostí o dotaci z Fondu, přes příjem a schvalování žádostí o dotaci a kontrolu projektů v průběhu realizace, až po proplácení dotací po ukončení projektů a kontrolu udržitelnosti. O dotaci z Fondu mohou žádat veřejnoprávní a neziskové subjekty – obce, města, sdružení obcí, školy všech stupňů, policejní jednotky i jednotky požární ochrany, hospodářské komory, spolky nejružnějšího zaměření jako např. tělovýchovné jednoty, spolky zaměřené na kulturu, volnočasové aktivity či regionální rozvoj, místní akční skupiny, kulturní domy, muzea, charitativní či církevní organizace apod. Pro každý euroregion je dle velikosti území, na kterém působí, vyčleněna určitá část finančních prostředků a euroregion nese odpovědnost za jejich správné využití. „Fond malých projektů“ v různých obměnách funguje již od předvstupních programů Phare CBC, přičemž za více než patnáct let jeho fungování v Euroregionu Silesia bylo do něj alokováno přes 13 800 000 euro a do této chvíle bylo realizováno téměř 1 000 přeshraničních projektů.

Kromě funkce Správce „fonde malých projektů“, z kterého jsou financovány přeshraniční projekty jiných subjektů z území Euroregionu Silesia, euroregion realizuje také vlastní projekty. Jedná se buď o projekty, které společně realizují obě národní strany euroregionu, nebo o projekty, které jedna, druhá nebo obě národní strany realizují s dalšími partnery. Aktuálně Euroregion Silesia realizuje tyto projekty:

Název projektu	Celkové výdaje projektu	Počet partnerů
READY TO HELP – systém společné ochrany hraničních obcí v Euroregionu Silesia	1 092 862,90 EUR	10
Kulturní a přírodní dědictví pro rozvoj polsko-českého pohraničí – „Společné dědictví“	1 904 455,15 EUR	11
Aktualizace a implementace Strategie rozvoje Euroregionu Silesia na období 2014-2020	40 638,72 EUR	2
Pohádková Odra	35 298,00 EUR	3
20 let přeshraniční spolupráce v Euroregionu Silesia	30 386,75 EUR	2

KAM SMĚŘUJEME

Základní rámec pro další systematický rozvoj přeshraniční spolupráce a podporu činnosti subjektů realizujících přeshraniční spolupráci na území Euroregionu Silesia vytváří společný strategický dokument „Strategie rozvoje Euroregionu Silesia na období 2014-2020“. V současné době je vyhodnocováno, jak je tento dokument naplňován, a je prováděna jeho aktualizace s výhledem na období po roce 2020. Přestože v tuto chvíli je příprava na novou „evropskou sedmiletku“, tj. na nové finanční období 2021 – 2027 teprve ve svých počátcích, Euroregion Silesia již dnes analyzuje své aktuální i budoucí potřeby a možnosti tak, aby jeho strategická vize stála se „prosperujícím česko-polským regionem, který podporuje ideu evropské jednoty a společně rozvíjí svou budoucnost na základě partnerské spolupráce“ nebyla jen prázdnou definicí na papíře.



Za dlouhodobý a aktivní přínos k rozvoji česko-polské přeshraniční spolupráce obdržela česká i polská část Euroregionu Silesia vyznamenání Ministerstva zahraničních věcí ČR – Medaili Jana Masaryka.



Jedno Slezsko, dvě země



Slezské zemské muzeum v Opavě, založené v roce 1814, je nejstarším muzeem na území České republiky.

Euroregion Silesia svým názvem navazuje na latinské pojmenování Slezska – SILESIA. Slezska, které jako historická země zaujímá oblast ležící nyní na území tří států: Polska, České republiky a v malé míře i Německa. Území Slezska je vyobrazováno často jako dubový list, jehož nervaturu tvoří řeka Odra ve svém horním a středním toku a její přítoky. V tomto nástinu se pokusíme ukázat, jak došlo k tomu, že tento dubový list je dnes „roztržen“ mezi Polsko a Českou republiku. Zaměříme se samozřejmě na česko-polské a přesněji slezsko-moravské pomezí, respektive území, které je dnes ve velké míře totožné s územím Euroregionu Silesia.

První, poměrně konkrétní historické zmínky o Slezsku pocházejí z 9. století. Patří k nim mj. dokument zvaný Bavorský geograf, kde jsou uvedeny slezské kmeny. Má se za to, že později se část území Slezska nacházela pod vlivy Velkomoravské říše. Po jejím úpadku přešlo pod svrchnost českých Přemyslovců. Všichni víme o sňatku prvního historického panovníka Polska Měška s českou královskou dcerou Doubravou. Mimochodem, jazyk, kterým tehdy komunikoval Měšek s Doubravou, byl velmi podobný, dokonce téměř stejný. Krátce nato se Slezsko dostalo pod polskou vládu a Boleslav Chrabrý krátce vládl i českým zemím. Ve 30. letech 9. století český panovník Břetislav prakticky rozbil polský stát a v důsledku toho také převzal vládu nad větší částí Slezska. Po obnovení Polského království v roce 1054 bylo Slezsko připojeno k Polsku (sice již bez Hlubčic, Krnova, Opavy a Ratiboře), na oplátku musel polský panovník platit Čechům značný tribut. Toto řešení ale nepřineslo trvalý mír, protože každou chvíli docházelo ke svárům a válkám na polsko-české hranici (příkladem může být neúspěšné obléhání Hradce nad Moravicí králem Boleslavem Štědrým).

Hranice Slezska se v té době ve velké míře pokrývaly s hranicemi církevní vratislavské diecéze zřízené v roce 1000 a zahrnovaly i Ratiboř, Opavu a Hlubčice. V roce 1063 vzniklo biskupství v moravské Olomouci, a tak bylo nutné

určit a vymezit hranici mezi sousedními diecézemi. Po letech svárů bylo konečně v roce 1229 sporné území rozděleno mezi obě diecéze – Ratibořsko do řeky Psiny a Těšínsko zůstalo vratislavské diecézi, kdežto Opava, Hlubčice, Krnov byly přiřazeny olomoucké diecézi. Tento stav trval formálně do roku 1972.

Období rozdrobení Polska na řadu samostatných knížectví po roce 1138 vedlo k postupnému oslabování vlády nad Slezskem. I když ještě roku 1137 panovníci Polska a Čech v kladském míru potvrdili příslušnost Slezska k Polsku s výjimkou Opavska, Krnovska a Kladska. Koncem 12. století část ratibořské kastelánie – území mezi řekou Opavou a Psinou (ve velké míře totožné z pozdějším Hlučínskem) – zůstala pod vládou českých Přemyslovců. V Ratibořském knížectví vznikl roku 1172 vládli panovníci z rodu Piastovců. Opavskému knížectví vládla knížata z české dynastie Přemyslovců. Obě knížectví byla samozřejmě součástí Slezska.

V první polovině 14. století jednotlivá slezská knížata vzdala lenní hold českému králi Janu Lucemburskému (který mimochodem používal i titul polského krále). Po letech válek a konfliktů se král Kazimír Veliký roku 1339, ve snaze posílit obnovující se polské království na jiných hranicích, vzdal práva ke Slezsku ve prospěch České koruny. Celé tehdejší Slezsko se tak dostalo pod vládu České koruny, formálně do 18. století. Abychom se však vrátili k moravsko-slezskému pomezí. V té době již byla hranice stabilizovaná a byla interní hranicí v Českém království – oddělovala Moravské markrabství od Slezských knížectví.

7. dubna 1348 český král Karel I. Lucemburský (pozdější římský císař Karel IV.) začlenil Slezsko a Lužici do země Koruny české a ustavil tak zemi Koruny české, formálně existující do roku 1918.

Slezsko nyní sdílelo těžký osud českého království. Po vymření dynastie Přemyslovců se českou korunu snažili získat nejen sousední panovníci z této části Evropy. Českými králi a tím i panovníky Slezska byli mj. Lucemburkové a Jagellonci. Po tragické smrti Zikmunda Jagellonského v bitvě s Turky u Moháče v roce 1526 se na základě dřívějších smluv stal českým králem Ferdinand I. Habsburský. Byl to začátek několikasetletého panování Habsburků, pro něž byla česká koruna jednou z několika, které měli, a kteří zároveň měli titul římských císařů německého národa. Habsburská vláda přinesla Slezsku, s výjimkou třicetileté války, téměř 200 let klidného rozvoje. A pro monarchii Habsburků bylo Slezsko, jak říkávala císařovna Marie Terezie, „perlou v koruně“.

18. století přineslo radikální změny a rozdělení Slezska, jehož dopady jsou citelné do současné doby. V roce 1740 pruský král Fridrich II. Veliký využil změny na habsburském trůnu a zaútočil na Slezsko a nakonec po třech slezských válkách (1740–1763) připojil větší část Slezska ke svému státu. Stala se Pruským Slezskem. V jeho hranicích se ocitla i významná

část Opavska kolem Hlučína a Kravař, tzv. Hlučínsko, které se začátkem 19. století stalo součástí Ratibořského okresu. Do dnešního dne se tomuto regionu říká Prajzsko a jeho obyvatelům Prajzáci. Na území habsburské monarchie, a tím i českého království, se ocitlo Opavsko a Krnovsko (bez Kietřanského obvodu) společně s Těšínským Slezskem. Toto území se nazývalo Rakouské Slezsko. Mělo poměrně širokou autonomii a jeho hlavním střediskem byla Opava.

Takové rozdělení Slezska trvalo v zásadě do roku 1918, kdy se po konci 1. světové války v této části Evropy objevily nové státy. Vznik Československa na troskách Rakousko-uherského císařství, stejně jako znovuzrození Polska vedly samozřejmě ke konfliktům a sporům o hranice. Větší část hranice mezi Československem a Německem byla vymezena ve Versailleské mírové smlouvě. Pokrývala se v podstatě s německo-rakouskou hranicí. Největší problém se objevil na pomezí Horního Slezska a Moravy. Hlučínsko (navzdory protestu občanů) bylo připojeno k Československu a o příslušnosti Těšínského Slezska měl rozhodnout plebiscit. Nakonec se však nekonal, protože polská vláda, která potřebovala podporu Západu ve válce s bolševickým Ruskem, souhlasila s navrhovaným rozdělením Těšínského Slezska mezi Polsko a Československo. Takto Těšín sdílel osudy jiných měst z historie, které byly rozděleny mezi dva státy.

O příslušnosti Horního Slezska měl také rozhodnout plebiscit. Po jeho uskutečnění bylo na základě rozhodnutí Rady velvyslanců Horní Slezsko rozděleno mezi obrozené Polsko a Německo. V důsledku toho byl Ratibořský okres rozdělen mezi tři státy – Polsko, Československo a Německo.

V 1. Československé republice byla snaha zastrčit historickou samostatnost Slezska. V roce 1927 vstoupil v platnost zákon, který spojil celé československé Slezsko s Moravou, a tak vznikla nová správní jednotka s názvem Moravsko-slezsko. V té době vznikl v německé části Horního Slezska Opolský vládní obvod a v polské části Horního Slezska autonomní Slezské vojvodství.

Po ukončení 2. světové války vypukl opět konflikt o vymezení hranic v této oblasti. Tehdy však jednoznačný postoj samotného Stalina ukončil zesilující polsko-český hraniční spor. Ve výsledku dnešní hranice mezi Polskem a Českou republikou vede právě v těch stejných místech jako po 1. světové válce s tím, že tehdy byla na úseku severozápadně od Bohumína hranice mezi Německem a Československem a dnes je to hranice mezi Polskem a Českou republikou. Nemění to však nic na tom, že existuje hranice, která rozděluje (Horní) Slezsko mezi dva státy.

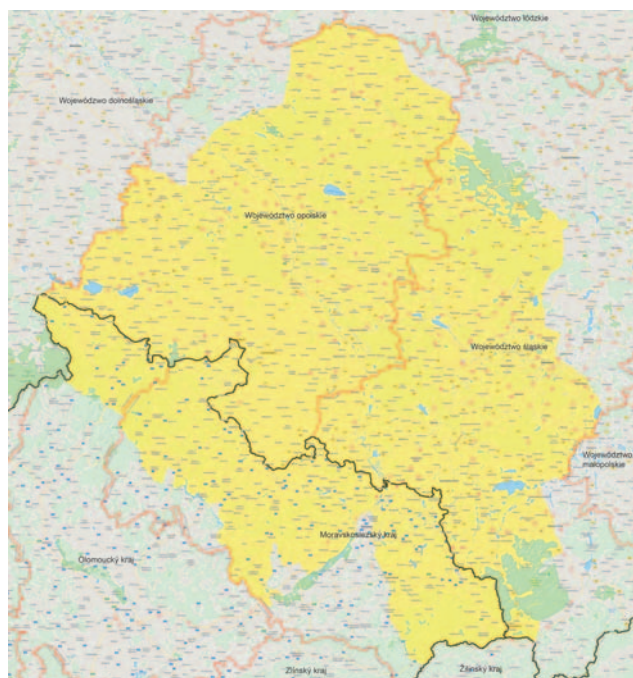
Jak je dnes Slezsko vnímáno v obou státech? Jak jsou rozdělena slezská území z administrativního hlediska? V případě České republiky je Slezsko jednou ze tří historických zemí zapsaných v ústavě. V preambuli stojí: My, občané České republiky v Čechách, na Moravě a ve Slezsku... I ve velkém státním znaku České republiky je slezská orlice. V Polsku, kterému patří většina slezské země, Slezsko takovou pozici nemá. Nutno upozornit, že v polské ústavě nejsou žádné země uvedeny.

Platné administrativní členění v obou státech ale samostatnost Slezska nezohledňuje. V České republice je Moravsko-slezský kraj, který zaujímá severní Moravu a větší část českého Slezska. Ostatní část českého Slezska patří k Olomouckému kraji. V Polsku po posledních reformách admi-

nistrativního členění státu bylo v roce 1999 historické Slezsko rozděleno mezi pět vojvodství, z toho jen dvě vojvodství mají v názvu „slezské“ (Slezské a Dolnoslezské vojvodství) s tím, že v prvním z nich je téměř polovina území, které nikdy ke Slezsku nepatřilo. Naopak polovinu Lubuského vojvodství tvoří historicky slezské území. Těžko posoudit, nakolik toto členění mělo upevnit odklon od historické tradice jednotného Slezska.

Zajímavé je i vlastní národní povědomí obyvatel rozděleného Slezska. Podle sčítání lidu uskutečněného v Polsku v roce 2012 se ke slezské národnosti přihlásilo 847 000 obyvatel, z toho na 370 tisíc ji uvedlo jako jedinou národnost. Při sčítání obyvatel v České republice v roce 2011 slezskou národnost uvedlo 21 548 obyvatel, z toho 12 214 jako jedinou. V obou státech se počet osob uvádějících slezskou národnost oproti předchozím sčítáním nezvýšil. Vyvolává to dojem, že pro současné Čechy je Slezsko jako region zemí neznámou a cizí, byť více než čtyři století bylo nedílnou součástí Koruny české. Nyní je povědomí o těchto vazbách mizivé. Poláci, zejména ti, kteří zde nežijí, si Slezsko pojí s německou, nikoliv českou historií a běžně je spojováno hlavně s částí historického Horního Slezska, které se soustředí kolem katovické aglomerace. V obou státech dochází asi k podobnému jevu, který spočívá ve stále nižším povědomí o existenci Slezska a jeho obyvatel.

I přes těžkou a komplikovanou historii bylo Slezsko do poloviny 18. století jedním administrativním a hospodářským celkem. Až slezské války vedly ke skutečnému rozdělení Slezska mezi dva státy. Tehdy Prusko a Rakousko, dnes téměř stejná hranice rozděluje Slezsko mezi Polsko a Českou republiku. Po roce 1989 se objevily podmínky pro obnovu bližších kontaktů mezi občany příhraničí, přičemž velmi aktivní v tomto směru byly místní samosprávy. Po vstupu obou států do Schengenského prostoru se možnosti spolupráce staly prakticky neomezené. Je to v jistém smyslu návrat k historickým dobám územní a hospodářské jednoty, i když formálně nadále existuje „jedno Slezsko ve dvou státech“.



Území Horního Slezska je rozděleno mezi Polsko a Českou republiku.



Stanovisko Evropského výboru regionů

Projekty „people-to-people“ a malé projekty v programech přeshraniční spolupráce

(výťah z textu) 2017/C 342/06

Zpravodaj: Pavel BRANDA, místostarosta obce Rádlo

I. OBECNÉ PŘIPOMÍNKY

1. Více než třetina občanů EU žije a pracuje v evropských příhraničních regionech. Tyto hranice mají přímý i nepřímý dopad na jejich život. Přeshraniční spolupráce se ukázala být nejúčinnějším nástrojem k překonání bariérového vlivu a rozdělovací role hranic, k integraci příhraničních oblastí a ke zvýšení kvality života občanů v příhraničních regionech.
2. Významnou úlohu při odstraňování překážek v podobě hranic a podpoře přeshraniční spolupráce hraje evropská územní spolupráce. V období let 2014–2020 bude do spolupráce mezi regiony investováno více než 10 miliard EUR, z čehož přibližně 6,6 miliardy EUR připadne na přeshraniční regiony.
3. Projekty Interreg A přinesly v celé EU řadu konkrétních výsledků pro mnoho evropských občanů na velmi rozmanitých územích. Důležitým a úspěšným nástrojem programů přeshraniční spolupráce jsou projekty „people-to-people“ a malé projekty navržené za účelem podpory konvergence sousedících příhraničních regionů a navazování kontaktů mezi místními lidmi.
4. Projekty „people-to-people“ (P2P) a malé projekty lze definovat na základě jejich velikosti, doby trvání a obsahu. ...Mají obvykle nižší rozpočet a také omezenou dobu trvání. Činnosti projektu se uskutečňují v menších geografických oblastech (obvykle na euroregionální úrovni) a jejich přístupy jsou obvykle zaměřeny na dané místo.
5. Projekty „people-to-people“ a malé projekty jsou realizovány v širokém spektru oblastí, jako je kultura (např. učení se jazyku sousední země), sport, cestovní ruch, vzdělávání a odborná příprava, hospodářství, věda, ochrana životního prostředí a ekologie, zdravotní péče, doprava a drobná infrastruktura (mezery v přeshraničním spojení), správní spolupráce, propagační činnosti atd.
6. Projekty P2P a malé projekty jsou přístupné celé škále příjemců: mimo jiné obcím, nevládním organizacím (různé druhy sdružení, platformy, sítě, nadace, církve atd.), vzdělávacím institucím (školy, střediska odborného vzdělávání a vysoké školy), výzkumným institucím a institucím podpory podnikání.
7. Takovéto projekty jsou podporovány již několika generacemi programů přeshraniční spolupráce. Ve stávajícím období jsou projekty P2P a malé projekty v 19 programech přeshraniční spolupráce (přibližně v jedné třetině těchto programů) podporovány především prostřednictvím fondu malých projektů nebo podobného nástroje (někdy nazývaného mikroprojekty, dispoziční fond nebo rámcový projekt na podporu malých projektů/initiativ). Uvedené fondy malých projektů obvykle mají formu „zastřešujícího projektu“, pod nímž je prováděno několik menších dílčích projektů.
8. Financování je obecně docela nízké – od 1,5 % do 20 % přidělu programů (ve starých členských státech EU bylo nižší, zatímco v nových členských státech a podél „starých“ vnějších hranic byla poptávka mnohem vyšší).
9. Nezávislé studie zabývající se přeshraniční spoluprací a všechna dosavadní hodnocení Interregu potvrzují, že nejlepších kvalitativních výsledků se v programech Interreg A nedosahuje prostřednictvím vlajkových projektů, nýbrž že pro úspěch je rozhodující pestrá škála různých skutečně přeshraničních projektů zaměřených na zvláštní potřeby daného regionu, do nichž jsou přímo zapojeni občané, místní orgány a organizace občanské společnosti. Řízení těchto programů Interreg A (podprogramů) je dosti často decentralizované. Od počátku Interregu (1990) byly často nejlépe hodnoceny programy ty, jež byly řízeny decentralizovaně, přičemž mnoho z nich zahrnovalo podporu projektů P2P a malých projektů.
10. Tyto projekty i přes svůj pozitivní dopad narážejí na určité významné obtíže. Nejsou ukotveny v nařízeních a řídicí orgány často kvůli nákladové efektivitě (vyšším administrativním nákladům projektů P2P) a měřitelnému dopadu upřednostňují větší projekty. „Měkké“ dopady těchto projektů se také obtížně spojují s ukazateli strategie EU 2020 zaměřenými na pracovní místa a růst (chybí metodika a vhodné hodnotící ukazatele).
11. Hlavním účelem tohoto stanoviska je poskytnout důkazy podložený přehled přínosů a přidané hodnoty těchto projektů a jejich decentralizovaného provádění prostřednictvím euroregionů a podobných struktur, jako jsou například evropská seskupení pro územní spolupráci (ESÚS), předložit doporučení ohledně jejich dalšího zjednodušení a konkrétní návrhy pro budoucí programy přeshraniční spolupráce, a přispět tak do diskuse o budoucnosti politiky soudržnosti v období po roce 2020.



II. POLITICKÁ DOPORUČENÍ

EVROPSKÝ VÝBOR REGIONŮ (VR)

Přidaná hodnota a přínosy projektů „people-to-people“ a malých projektů

12. má za to, že projekty P2P a malé projekty mají obecně velkou přidanou evropskou hodnotu a významně přispívají k celkovému cíli programů přeshraniční spolupráce překonáváním překážek v podobě hranic a integrací příhraničních oblastí a jejich občanů. ...

Výhody decentralizovaného řízení

13. vidí nicméně výhody pro posílení partnerství, pokud je způsobilé území větší, je si však vědom možného negativního dopadu: programy obtížněji odrážejí konkrétní potřeby různých částí velkého území. Projevuje se tendence k podpoře větších projektů a tato podpora je pak méně dostupná pro místní/regionální subjekty; ...

Úloha euroregionů a podobných přeshraničních struktur

17. poznamenává, že výhod decentralizovaného provádění projektů P2P a malých projektů je nejlépe dosaženo skrze zapojení euroregionů a podobných přeshraničních struktur (4). Ty by mohly mít také právní formu ESÚS, jež jsou pro tuto úlohu velmi vhodné;

18. doporučuje, aby tyto struktury v zájmu zajištění úspěšného provádění měly významnou zkušenost s přeshraniční spoluprací na místní a regionální úrovni. Měly by být:

- stálé;
- přeshraniční;
- veřejného charakteru: tvořeny především místními a regionálními orgány;
- zaměřovat se na přeshraniční spolupráci jakožto na svůj hlavní cíl;
- mít zkušenosti s programy a projekty EU;

Zjednodušení jako předpoklad úspěšného provádění malých projektů

19. zdůrazňuje, že má-li být zachována přidaná hodnota projektů P2P a malých projektů a jejich decentralizované řízení, musí být tyto projekty a postupy velmi jednoduché; ...

Informování o výsledcích – hodnocení fondů malých projektů

24. domnívá se, že s ohledem na současnou situaci v EU (rostoucí nacionalismus, odchod Spojeného království z EU, migrační krize, hospodářské a měnové potíže) je jednoznačně stále více zapotřebí informovat o konkrétních přínosech a přidané hodnotě činnosti EU. ...

Doporučení pro budoucí programy přeshraniční spolupráce v období po roce 2020

27. doporučuje, aby projekty „people-to-people“ a malé projekty byly zakotveny v nařízeních, jež upravují podporu EU poskytovanou na přeshraniční spolupráci, jako legitimní nástroj programů přeshraniční spolu-

práce, a vyzývá Komisi, aby v návrhu příští generace předpisů předložila potřebná ustanovení;

28. doporučuje také, aby Komise podporovala to, aby projekty people-to-people a malé projekty tvořily součást programů přeshraniční spolupráce, a to zvláště tam, kde je po takových projektech na místní a regionální úrovni poptávka. ...

29. poukazuje na to, že plného přínosu těchto projektů lze dosáhnout pomocí decentralizovaného řízení buď prostřednictvím fondů malých projektů či podobného nástroje, nebo přímo pomocí řídicích výborů na místě. Je nezbytné, aby každý příhraniční region mohl použít své stávající nástroje a postupy, jež se ukázaly jako efektivní po mnoho let, a zajistit tak kontinuitu tohoto financování s celkovým cílem i nadále přibližovat tyto programy občanům;

30. doporučuje, aby euroregiony nebo podobné struktury a ESÚS byly rámcem zabezpečujícím decentralizované provádění projektů P2P a malých projektů, jenž zajistí jejich kontinuitu a zohlední již existující úlohy těchto struktur (např. příjemců „zastřešujících projektů“), jež se osvědčily. ...

31. zdůrazňuje, že v zájmu zachování přidané hodnoty a přínosů projektů „people-to-people“ a malých projektů musí tyto projekty a jejich řízení zůstat co nejjednodušší. Měl by se klást větší důraz na obsah než na postupy a mělo by být upřednostňováno zjednodušené vykazování nákladů;

32. ...

33. vyzývá členské státy, Komisi a Evropský parlament, aby zohlednily tato konkrétní doporučení a zahrnuly veškeré předpisy potřebné k jejich provádění do přípravy legislativních návrhů pro příští generaci programů přeshraniční spolupráce, do zřizování těchto programů a do jejich úspěšné realizace. Tak se zajistí, aby občané evropských příhraničních regionů jasně vnímali přínosy evropské integrace.

V Bruselu dne 12. července 2017.

Markku MARKKULA
předseda Evropského výboru regionů



Celý text zveřejněn v Úředním věstníku Evropské unie
dne 12. 10. 2017.

V květnu 2018 Evropská Komise zveřejnila první návrhy nařízení pro nadcházející období 2021 – 2027 a je potěšující, že do návrhu příslušného nařízení, tj. *Nařízení Evropského parlamentu a Rady o zvláštních ustanoveních týkajících se cíle Evropská územní spolupráce (Interreg) podporovaného z Evropského fondu pro regionální rozvoj a nástrojů financování vnější činnosti jsou poprvé v historii zakotveny i Fondy malých projektů. Tímto se Fondy malých projektů stanou legitimním nástrojem programů přeshraniční spolupráce.*



Přeshraniční spolupráce v oblasti vzdělávání

Oblast vzdělávání je jednou ze čtyř prioritních os současného programu INTERREG V-A Česká republika – Polsko. Konkrétně se jedná o prioritní osu 3 s názvem „Vzdělávání a kvalifikace“, z které mohou být financovány jak projekty většího rozsahu, tak malé projekty – mikroprojekty s dotací od 2 tisíc euro, pokud si příslušný euroregion jako tzv. Správce Fondu mikroprojektů danou prioritní osu pro svůj Fond zvolil.

Spolupráce škol z české a polské strany Euroregionu Silesia je významným prvkem rozvoje přeshraniční spolupráce na tomto území. Projekty škol tvoří téměř jednu třetinu všech projektů realizovaných z Fondu mikroprojektů v Euroregionu Silesia, přičemž přeshraniční spolupráci vyvíjejí školy všech stupňů, od mateřských až po univerzity. Velký počet středních odborných škol, tři univerzity (celkem s 16 fakultami!), dvě vysoké školy a jedna zahraniční fakulta, které se na území Euroregionu Silesia nacházejí, představují velký potenciál pro realizaci vzdělávacích projektů, jejichž cílem je zvyšování úrovně vzdělávání. Z těchto důvodů euroregion pro období 2014-2020 zařadil do struktury Fondu mikroprojektů také prioritní osu 3 a pro tuto oblast vyčlenil celkem 307 108 EUR (5 % z celkové alokace na projekty).

Na rozdíl od předchozích období je v současném Fondu mikroprojektů v rámci programu INTERREG V-A Česká republika – Polsko nutné mít již od samotného projektového záměru jasno, zda bude projekt spolupracujících škol předkládán právě do prioritní osy 3 „Vzdělávání a kvalifikace“ nebo zda patří do prioritní osy 4 „Spolupráce institucí a komunit“. Ne každý projekt škol totiž naplňuje specifický cíl prioritní osy 3, kterým je zlepšení úrovně zaměstnanosti absolventů škol na trhu práce. Obecně lze říct, že většina projektů základních škol bude patřit do prioritní osy 4, která je zaměřená na rozvoj spolupráce institucí různého typu, tedy i škol. Výjimkou mohou být pouze projekty základních škol zaměřené na rozvoj jazykového vzdělávání v rámci školského systému, tedy na výuku polštiny na českých školách a naopak. Další opatření v rámci prioritní osy 3 zaměřené na přípravu a realizaci společného vzdělávání je určeno pro školy v rámci sekundárního a terciárního vzdělávání.

Dále jsou uvedeny příklady dvou projektů realizovaných různými typy škol v rámci prioritní osy 3 Fondu mikroprojektů v Euroregionu Silesia:

INOVACE VZDĚLÁVÁNÍ V OBORU CESTOVNÍ RUCH NA CZ-PL POKRANICÍ S OHLEDEM NA POŽADAVKY TRHU PRÁCE

Partneři projektu:

- Střední škola hotelnictví, gastronomie a služeb SČMSD Šilheřovice, s.r.o.
- Zespół Szkół Nr 2 Wojciecha Korfańtego w Jastrzębiu Zdroju

Hlavním cílem projektu bylo vytvoření moderního vzdělávacího systému výuky, který by flexibilně reagoval na potřeby žáků, firem a podniků v oblasti cestovního ruchu, hotelnictví, gastronomie a trhu práce v česko-polském příhraničí. Projekt si kladl za cíl zpřístupnit českým a polským studentům nejnovější poznatky z praxe, v návaznosti na realizaci praktických workshopů s předními odborníky v oboru vytvořit moderní studijní podklady, dovybavit učebny pro praktickou výuku žáků, prohloubit spolupráci s podniky a zajistit jejich větší angažovanost při realizaci vzdělávání na partnerských středních školách a v neposlední řadě také zvýšit atraktivitu studijního oboru cestovní ruch, hotelnictví a gastronomie. V rámci projektu byly mj. realizovány společné vzdělávací workshopy zaměřené na výuku odborných předmětů jako např. stolování, barmanství, baristika, sommeliérství či hotelový provoz. Z každého workshopu vznikla odborná případová studie, zpracovaná ve spolupráci odborných pedagogů a lektorů, kteří jednotlivé workshopy vedli. Vznikly tak hodnotné materiály pro výuku na obou partnerských školách.



Jeden z workshopů byl zaměřen na baristiku, tedy na vše, co souvisí s kávou.

PODPORA VZDĚLANOSTI V OBLASTI RECYKLAČNÍCH TECHNOLOGIÍ V ČESKO-POLSKÉM PŘÍHRANICÍ

Partneři projektu:

- Vysoká škola báňská - Technická univerzita Ostrava
- Politechnika Częstochowska

Hlavním cílem projektu byla podpora vzdělávání a odborné přípravy za účelem získávání dovedností a zlepšení úrovně absolventů v oblasti recyklace materiálů a rozvoje společného česko-polského výzkumu v této oblasti. V rámci projektu byly v úzké spolupráci studentů a pedagogů obou vysokých škol vytvořeny soubory laboratorních úloh určených pro studenty všech forem studia, které byly následně vydány v české a polské jazykové verzi (včetně shrnutí v angličtině) jako rozšiřující studijní materiál.

Řeka Odra v přeshraničních projektech

Odra patří k nejvýznamnějším říčním tokům střední Evropy. Na své pouti od pramene k Baltskému moři překonají její vody vzdálenost více než 850 kilometrů. Řeka pramení na české straně v Oderských vrších a její horní tok protéká územím Euroregionu Silesia. Odra je řeka, která nezná hranice, je to symbol, který spojuje českou a polskou stranu euroregionu. Hraniční meandry Odry jsou ojedinělým evropským fenoménem, jsou divoké a krásné stejně jako příroda kolem ní. Odra je cílem turistů, inspirací malířů a fotografů, tématem odborníků. Není tedy divu, že v dokumentu „Strategie rozvoje Euroregionu Silesia na období 2014-2020“ je této řece věnováno samostatné opatření nazvané „Řeka Odra – společný symbol Euroregionu Silesia“ a že Odra je častým námětem přeshraničních projektů. Přestože zaměření a specifické cíle jednotlivých projektů jsou různé, hlavním společným cílem všech těchto aktivit je zvýšení využití potenciálu horního toku této řeky a její propagace jako nejvýznamnějšího říčního toku na území Euroregionu Silesia.

Pohádková Odra

„Pohádková Odra“ je název česko-polského projektu, na který byla schválena dotace ve výši 30 000 EUR z Fondu mikroprojektů v rámci programu INTERREG V-A Česká republika-Polsko. Projekt, který v průběhu loňského a letošního roku realizovala společnost Destinační management turistické oblasti Poodří – Moravské Kravaňsko a Euroregion Silesia, spočívá v propagaci zajímavého turistického produktu a zejména pak v jeho rozšíření pro návštěvníky z polské strany. Turistický produkt Pohádková Odra, který je zaměřen na předškolní a mladší školní mládež a také na rodiny s dětmi, představuje poutavou formou a prostřednictvím pohádkových bytostí zajímavá místa v oblasti Poodří. V rámci projektu byla vytvořena kompletní polská mutace stávajícího turistického produktu – byla zpracována polská verze informačního letáku zvaného „vandruch“, dvou druhů 12 pracovních listů pro menší i větší

děti, dále polská verze questingové trasy „Poklad bludičky Kotvičky“, 10 animovaných pohádek, webových stránek a audioprůvodce. Pro děti byli pořízeni maňásci pohádkových postavíček, které provázejí návštěvníky po jednotlivých místech Poodří, které mohou malí návštěvníci při svých návštěvách postupně sbírat a ke kterým mohou získat i malé divadélko. Po zpracování polské verze celého produktu proběhly v dubnu 2018 společné pilotní studijní cesty českých a polských pedagogů, na které pak v květnu 2018 navázaly společné cesty školních a předškolních dětských skupin a letní propagační aktivity. Více informací je k dispozici na www.pohadkovepoodri.cz a www.bajkowa-odra.pl.

Odra a Olše blíže turistům i obyvatelům pohraničí

Cílem společného projektu Gminy Krzyżanowice, obce Šilheřovice a města Bohumím, realizovaného v roce 2017, bylo zvýšení atraktivity přírodního dědictví česko-polského příhraničí a zároveň jeho zpřístupnění co nejširšímu okruhu návštěvníků. V rámci projektu, na který byla z programu INTERREG V-A Česká republika-Polsko schválena dotace ve výši 446 166 EUR, byla v přírodní oblasti meandrů řeky Odry vybudována rozhledna, byla realizována rekonstrukce částí naučných stezek a na obou stranách hranice byly pro návštěvníky zřízeny cykloboxy pro bezpečnou úschovu kol.



Domem přírody v Poodří malé návštěvníky provází Kulíšek.



Rozhledna v Krzyżanowicích-Chałupkach (27 m) nabízí výhled na řeku Odru a její meandry.



Odra OK

Projekt „Odra OK“ představuje formou studie možnost využití horního toku řeky Odry po splavnění v úseku mezi městy Ostrava a Kędzierzyn-Koźle. Studie navazuje na navrhovanou trasu plánovaného prodloužení Oderské vodní cesty, která vychází ze „Studie proveditelnosti vodního koridoru Dunaj-Odra-Labe“ zpracovávané Ministerstvem dopravy České republiky a z dokumentu „Zásady plánu rozvoje vnitrozemských vodních cest v Polsku na léta 2016-2020 s výhledem do roku 2030“ zpracovaného Ministerstvem námořního hospodářství a vnitrozemské plavby Polské republiky.

V rámci studie byly zpracovány seznamy přírodních oblastí a kulturních zajímavostí na obou stranách hranice, které lze zpřístupnit také vodní cestou. Za tímto účelem studie navrhuje na trase plánovaného vodního koridoru umístění přístavů nebo kotvišť pro turistická plavidla. Tato místa navazují na existující turistické pěší a cyklistické trasy. Navíc v celém úseku řešené trasy studie navrhuje v rámci výstavby vodní koridoru současně vybudovat i nadnárodní cyklistickou stezku ODRA VELO jako páteřní trasu spojující existující nebo plánované turistické a cyklistické trasy. Podrobné informace o průběhu plánované trasy a návrzích týkajících se využití potenciálu vodní cesty jsou uvedeny v mapách zpracovaných v elektronické podobě pro každou obec podél Odry. Studie zahrnuje také ekonomickou analýzu. Výstupy projektu, které byly v květnu 2018 prezentovány na setkání s názvem „Oderské fórum“, jsou k dispozici v české i polské verzi na www.msunion.cz. Projekt, na který byla schválena dotace ve výši 45 052 EUR z Fondu mikroprojektů v rámci programu INTERREG V-A Česká republika-Polsko, realizovalo Sdružení pro rozvoj Moravskoslezského kraje a Hornoslezská agentura pro podporu podnikání (Górnośląska Agencja Promocji Przedsiębiorczości).

Odra - řeka, která nezná hranic

Cílem projektu realizovaného městem Odry a obcí Kuźnica Raciborska v průběhu roku 2017 bylo zvýšit informovanost široké veřejnosti o řece Odře a navázat nové přeshraniční kontakty mezi odborníky a institucemi zabývajícími se tematikou řeky Odry jak na české, tak na polské straně. V rámci projektu byla realizována dvě vícedenní sympozia, která zahrnovala jak zajímavé přednášky, tak i exkurze po horním toku řeky Odry včetně plavby, dále byl vydán sborník a zřízeny internetové stránky www.projektodra.cz a www.projektodra.pl. Výše dotace z Fondu mikroprojektů v rámci programu INTERREG V-A Česká republika-Polsko pro oba partnery celkem činila 33 068 EUR.

Stezka horní Odry - zelené stezky pohraničím

Cílem projektu je vytvoření cyklistické stezky s názvem „Stezka horní Odry“ jako uceleného turistického produktu propagujícího přírodní dědictví povodí horní Odry. Ambicí projektu je také zahrnutí této cyklostezky do sítě stezek Greenways. Do projektu se zapojilo celkem osm partnerů, čtyři z polské strany (Lyski, Kornowac, Krzyżanowice, Lubomia) a čtyři z české strany (Hať, Šilheřovice, Vřesina, Bohumín). Na projekt byla schválena dotace z programu INTERREG V-A Česká republika-Polsko ve výši 1 999 605 EUR, realizace projektu potrvá do března 2020.



Vidět to, co jiní nevidí

„Silesianka“ – stezka rozhleden a vyhlídkových míst v Euroregionu Silesia

Stezka
Rozhleden
Euroregion



Je snadné vytvořit „produkt cestovního ruchu“ a tím spíše „kvalitní produkt cestovního ruchu“? Myslím, že každý, kdo alespoň jednou připravoval nějaký turistický produkt, projekt v oblasti cestovního ruchu nebo strategický dokument související s rozvojem cestovního ruchu čelil řadě otázek bez odpovědí a řadě pochybností. Pracovní či odborné týmy, které pracují na definitivní podobě vizí, poslání a strategických cílů, jistě stokrát měnily texty a přemýšlely, co bude lepší, co víc přiláká návštěvníka a umožní rozvoj turistického potenciálu území, pro které pracují. Euroregion Silesia čelil takové výzvě v roce 2014, kdy byl finalizován první strategický dokument vztahující se k oběma stranám euroregionu. „Strategie rozvoje Euroregionu Silesia na období 2014-2020“ se stala významným podkladem určujícím směry naší činnosti. Jeden z pěti tematických cílů je zaměřen na „Cestovní ruch, kulturu a sport“, přičemž rozvoj cestovního ruchu zaujímá významné místo a vede k upřesnění konkrétních budoucích projektových záměrů. Takto se objevila i myšlenka na vytvoření „Stezky rozhleden a vyhlídkových míst v Euroregionu Silesia“.

Někdo se může ptát, co tam tak zajímavého máte, abyste hned stavěli rozhledny a vyhlídková místa, proč, co je možné vidět v tom „černém Slezsku“? Rovinatá krajina, žádné hory, industriální plochy, málo uchvacujících kulturních a přírodních zajímavostí? Odpověď je jednoduchá. Právě to: rovinatá krajina, postindustriální plochy, málo uchvacujících kulturních a přírodních zajímavostí; nemáme hory, ale máme Moravskou bránu, nemáme takové zámky jako Książ, Moszna nebo Lednice, ale máme Piastovský hrad v Ratiboři a zámek v Hradci nad Moravicí. Nemáme singletrackové stezky, ale máme skvělé cyklostezky a cyklotrasy. Cyklotrasa Opawice, Prajská cesta, Jantarová stezka (stezka č. 5) a také Slezská magistrála či Stezka Hroza. Kde jsou? Vedou takovými přírodními zajímavostmi, jako jsou hraniční meandry řeky Odry (oblast Natura 2000), rezervace Łęczczok, chráněná oblast Cisterciácké krajinné kompozice Rud Velkých (Cysterskie kompozycje krajobrazowe Rud Wielkich), Přírodní park Moravice a další. V tom je naše síla! Po našem území můžete snadno putovat na kole, s dětmi, vidět v tom „našem Slezsku“ méně známé pří-

rodní oblasti nebo jak byla využita dávná hnací síla Slezska – tj. průmysl – k rozvoji cestovního ruchu, např. díky Stezce technických památek Slezského vojvodství na polské straně či Technotrasy na straně české.

Toto vše nás přimělo k vytvoření produktu „Stezky rozhleden a vyhlídkových míst v Euroregionu Silesia“. V komplexních turistických produktech se jedná asi právě o to, aby se propojily ty méně známé zajímavosti s těmi známými, aby návštěvník dostal prostor vybrat si, zda pojedle příště na stejné místo nebo si zvolí méně známé území, které nebude tak frekventované. Zda pojedle na kole nebo autem a zda navštíví celou stezkou nebo pouze pár jejích bodů.

Po úvodní analýze při zpracování Strategie bylo jasné, že na našem území je již několik rozhleden a vyhlídek přístupných pro návštěvníky. Všechny ale fungovaly jako „samostatné“ atraktivity, nepropojené do jednoho celku. Dále se ukázalo, že řada našich obcí chce stavět nové rozhledny nebo vyhlídky, případně zrekonstruovat stávající objekty a zpřístupnit je návštěvníkům. A tak v roce 2016 Euroregion Silesia připravil souhrnnou koncepci vytvo-



Městská věž zvaná „Hláška“, vybudovaná v letech 1614-1618, je symbolem města Opavy. Je sídlem magistrátu města a také české části Euroregionu Silesia. Věž je přístupná veřejnosti.



Rytířská bašta ve Wodzisławiu Śląském bude návštěvníkům přístupná pro své rekonstrukci plánované v letech 2020-2021.

ření rozhleden a vyhlídkových míst na různých místech euroregionu, která je postupně realizována v podobě více projektů. Nejprve byly připraveny tři skupiny projektů do Fondu mikroprojektů (v rámci 1., 2. a 3. etapy), celkem 11 žádostí na „malé“ rozhledny a vyhlídky. Malé však jen finančním objemem, protože myšlenka celé koncepce je jedna – velká. Další rozhledny, jako má být ta ve Wodzisławiu, Budišově nad Budišovkou nebo v Jeseníku nad Odrou, vyžadují větší finanční náklady mimo rámec Fondu mikroprojektů. Proto budou součástí jednoho velkého projektu, tzv. „Silesianky“, který je v současné době připravován a který by měl všechny rozhledny a vyhlídková místa – již existující i ta nově vybudovaná – spojit do jednoho uceleného turistického produktu. A protože musí být někdo, kdo bude dohlížet na vše jako celek a bude koordinovat jednotlivé činnosti (včetně propagace a uvedení nově vytvořeného produktu do života), bylo jasné, že tohoto úkolu se zhostíme my, dvě sdružení tvořící Euroregion Silesia.

Možná se ptáte, zda jsme se vydali správným směrem. To se ukáže za několik let. Utěšujeme se tím, že i taková Eiffelova věž se ze začátku nejevila jako něco zajímavého, pro místní představovala tuny nevzhledného železa v centru historické Paříže a po několika letech měla být dokonce demontována. Podařilo se ji však zachránit a dnes je to symbol: symbol Francie, Evropy, který zná snad každý na světě. Snad stálo za to o ni bojovat! Možná toto srovnání není ideální, ale ukazuje, jak to v začátcích bývá – nejistota, pochybnosti, kritika... Někdo ale musí rozhodnout, kterým směrem se vydat, a někdo to rozhodnutí musí podpořit. Na tomto místě bychom rádi poděkovali členským obcím Euroregionu Silesia za podporu a důvěru v tuto společnou myšlenku. Proto jsou taková sdružení jako my, abychom společně dělali něco, co by jedna obec nezvládla. A proto i my napneme své síly, abychom vytvořili naši „Silesianku“, která se možná stane symbolem Euroregionu Silesia.

V současné výzvě programu INTERREG V-A Česká republika – Polsko probíhající do 30. září 2018 předložíme projekt s názvem: „Silesianka“ – stezka rozhleden a vyhlídkových míst v Euroregionu Silesia“. Cílově má zahrnovat více než 30 objektů, od těch menších, jako je několikametrová vyhlídka v Baborowě, v Mszané a Pogrzebieni, po 73metrové objekty, jako je radniční rozhledna v Ostravě, 33metrová radniční věž v Hlubčicích či 27metrová rozhledna u meandrů řeky Odry v Chałupkách. Budou zde zahrnuty i rozhledny v historických objektech, jako je např. ve Włodzienině pozůstatek gotického chrámu z 15. století, novogotická rytířská bašta ve Wodzisławiu Śląském z roku 1867, rozhledna ve zřícenině novorenesančního zámku v Tworkowě či městská věž z počátku 17. století zvaná „Hlaska“ v centru Opavy, v které dnes sídlí magistrát města a také Euroregion Silesia.

V projektu vzniknou profesionální nabídky tematických výletů, bude vytvořen věrnostní program motivující k návštěvě všech objektů a také bude realizována celá řada propagačních a informačních aktivit - od zřízení webové stránky, profilu na Facebooku, reklamních videí, map, brožur k integrační deskové hře, která má podpořit povědomí a zájem turistů o návštěvu každé rozhledny a vyhlídky a také celé řady dalších zajímavostí začleněných do produktu stezky. Hrou bude samozřejmě provázet „Silesianka“, která tuto stezku představí tak, že každý zatouží alespoň na chvíli se na ní ocitnout.

Pokud se vše podaří podle našich představ, tak se v průběhu 2-3 let společně se „Silesiankou“ vydáme na cestu po rozhlednách, vyhlídkách a překrásných místech Euroregionu Silesia. Již dnes zveme na stezku i Vás!



Vyhlídková věž Bolt Tower, vybudovaná v letech 2014-2015 v podobě nástavby na již nefunkční vysoké peci v bývalém průmyslovém areálu v Ostravě-Vítkovicích. Jejím autorem je známý český architekt Josef Pleskot. Název věže vznikl nejen díky její samotné podobě velké šroubovice (anglicky „bolt“), ale v květnu 2015 byla též pokřtěna jamajským sportovcem Usianem Boltem, který je pravidelným účastníkem Zlaté tretry konané právě v Ostravě. Jeho podpis můžete najít přímo v kavárně Bolt Tower.

„Společné dědictví“

Vlajkové projekty – výzva programu INTERREG V-A ČR – PR 2014-2020



společné dědictví
wspólne dziedzictwo

„Vlajkové“ projekty čili projekty, na kterých se podílí žadatelé z celého podporovaného území, je nová iniciativa programu INTERREG V-A Česká republika - Polsko v období 2014–2020. Doposud byly realizovány projekty s větším počtem partnerů z obou stran hranice, ale nikoliv z celého programového území, tj. všech osmi krajů a vojvodství zároveň.

Sdružení obcí povodí horní Odry v Ratiboři – polská strana Euroregionu Silesia – je jedním z partnerů zapojených do realizace projektu tohoto typu s názvem *Kulturní a přírodní dědictví pro rozvoj polsko-českého pohraničí „Společné dědictví“*. V projektu je celkem 11 partnerů, z toho pět polských (Dolnoslezská turistická organizace - Dolnośląska Organizacja Turystyczna, Sdružení obcí povodí horní Odry - Stowarzyszenie Gmin Dorzecza Górnej Odry, Sdružení Region Beskydy z Bielsko-Białe - Stowarzyszenie Region Beskidy, Sdružení pro rozvoj a regionální spolupráci „Olza“ - Stowarzyszenie Rozwoju i Współpracy Regionalnej „Olza“ a Opolská regionální turistická organizace - Opolska Regionalna Organizacja Turystyczna) a šest českých (Destinační společnost Východní Čechy, Jeseníky – Sdružení cestovního ruchu, Královéhradecký kraj, Moravian-Silesian Tourism, s.r.o., Střední Morava – Sdružení cestovního ruchu a Regionální rada rozvoje a spolupráce se sídlem v Třinci). Vedoucím partnerem je Dolnoslezská turistická organizace z polské Vratislavi.

Cílem projektu je vytvořit z česko-polského příhraničního území turisticky atraktivní destinaci. Strategickým cílem projektu je vytvoření trvalé, integrované sítě spolupráce v oblasti propagace na území česko-polského pohraničí založené na společném přírodním a kulturním dědictví. Dále se jedná o podporu cestovního ruchu, tvorbu a podporu turistických produktů, iniciování a spojování stávajících turistických tras do přeshraničních tras a v neposlední řadě integrace stávajících nabídek do komplexních přeshraničních turistických balíčků, což povede k prodloužení pobytu návštěvníků na našem území.



Z workshopu věnovaného managementu produktů cestovního ruchu – Stezka technických památek Slezského vojvodství.

Realizace projektu byla zahájena v lednu 2017 a bude ukončena k 30. červnu 2020. Projektové aktivity lze rozdělit do několika skupin, a to takto:

1. Studium potenciálu – aktivita zaměřená na vytvoření společných tematických, značkových „Tras kulturní a přírodní turistiky“, včetně zmapování turistického potenciálu česko-polského příhraničí z hlediska požadavků cestovního ruchu.
2. Marketingová opatření, v rámci kterých vznikne:
 - a) společná vizualizace projektu/značka projektu, webová stránka, on-line televize, informační materiály o turistických objektech se stojany. Dále vznikne „Odznak pohraničí“ s věrnostním systémem pro navštěvované zajímavosti a objekty, mobilní aplikace, geohra. V rámci marketingových aktivit proběhne také propagace na veletrzích cestovního ruchu a dalších propagačních akcích.
 - b) tištěné materiály, mj. image brožura o příhraničí, brožury s informacemi o mikroregionech, katalog tematických turistických stezek a také „Turistické noviny příhraničí“.
3. Další skupinou aktivit jsou workshopy věnované managementu produktů cestovního ruchu, studijní cesty po podporovaném území pro projektové partnery a také příprava tzv. famtripů či presstripů pro zástupce odvětví cestovního ruchu.
4. V poslední skupině jsou aktivity související s řízením projektu, včetně jmenování Řídícího výboru projektu, jejichž cílem je koordinace projektu a průběžné vyhodnocování pokroku při realizaci aktivit.

Každý partner je v projektu zodpovědný za jiné aktivity, ale všichni společně pracují na vytvoření jedné značky „Společné dědictví“. K hlavním činnostem, které má na starosti Sdružení obcí povodí horní Odry v Ratiboři (polská část Euroregionu Silesia), patří zpracování společné vizualizace projektu, zřízení webové stránky, vydání brožur s informacemi o mikroregionu a organizace studijní cesty po Slezském vojvodství. Schválený rozpočet projektu činí celkem 2 240 567,43 EUR, z toho rozpočet polské části Euroregionu Silesia v tomto projektu představuje částku 130 995,60 EUR.

Staňte se již dnes fanouškem naší facebookové stránky „Wspólne dziedzictwo/Společné dědictví“ a v brzké době se budete moci také seznámit se vznikající webovou stránkou www.tourism-pl-cz.eu.





Euroregion Silesia žije sportem

Sportem rozumíme takovou formu aktivity, jejímž cílem je zdokonalování kondice, nejčastěji tělesné, v rámci soupeření dle stanovených pravidel. Takto chápaný sport můžeme rozdělit na amatérský a vrcholový a z tohoto pohledu se také podíváme na sportování na území Euroregionu Silesia. Hlavním sídlem vrcholového sportu na území euroregionu je město Ostrava, třetí největší město České republiky. Sídli zde mj. klub HC Vítkovice, který hraje v české hokejové extralize a své domácí zápasy hraje v pompézni Ostravar Aréně (kdysi ČEZ Aréna). V této hale, která je s kapacitou až 12 500 diváků jednou z největších víceúčelových hal v České republice, se v letech 2004 a 2015 konalo IIHF Mistrovství světa v ledním hokeji. Není divu, že hokej je v České republice nejoblíbenějším sportem. Fotbal v nejvyšší hrané soutěži aktuálně zastupují dva kluby z území Euroregionu Silesia – FC Baník Ostrava a Slezský FC Opava. Zástupci těchto dvou měst, konkrétně NH Ostrava a BK Opava hrají také v nejvyšší lize mužského basketbalu. Ostrava má také své zastoupení v nejvyšší volejbalové lize, a to jak v mužské, tak ženské. V Ostravě se koná řada sportovních událostí nejvyšší světové úrovně. Kromě již zmiňovaného mistrovství světa v ledním hokeji k neznámějším akcím patří např. atletické závody Zlatá tretra, kterých se pravidelně účastní jamajský sprintér Usain Bolt, nejrychlejší muž planety. Z hlediska vrcholového sportu vypadá polská strana Euroregionu Silesia poněkud skromněji. Nyní v nejvyšší hrané soutěži není žádné družstvo. V jisté době byla v nejvyšší fotbalové lize úspěšná mužstva z Ratiboře, Rybniku a Wodzisławi. Ještě před pár lety se mistrem Polska staly fotbalistky z Ratiboře (RTP Unia Racibórz), které soutěžily i v ženské lize mistrů. Dnes je na nejvyšší sportovní úrovni zřejmě plochá dráha v Rybniku (Nice 1. liga) a fotbalová utkání v Ratiboři (Unia Racibórz).

Oblast amatérského sportu na území Euroregionu Silesia toho samozřejmě nabízí mnohem více. K nejoblíbenějším sportům patří bezesporu fotbal. Prakticky v každé obci, a to jak na polské, tak na české straně hranice, působí amatérský fotbalový klub a věrní fanoušci chodí na zápasy svých týmů. Na obou stranách hranice je celá řada fotbalových stadionů a hřišť (včetně na polské straně populárních hřišť Orlik, většinou postavených u škol), tenisových kurtů, bazénů či víceúčelových hal. Na české straně, jak již bylo zmíněno, je velmi oblíbený hokej, a tak zde existuje řada místních amatérských hokejových družstev. K dispozici jsou jim zimní stadióny s ledovou plochou, jako je např. Buly Aréna v Kravařích, která je komplexním sportovním a rekreačním areálem včetně aquaparku. Česká strana Euroregionu Silesia nabízí také golfová hřiště pro všechny druhy golfu. Jsou zde dvě klasická golfová hřiště situovaná v prostorách zámeckých parků - hřiště v Šilheovicích, které patří k nejstarším osmnáctijamkovým golfovým hřištím, a Silesia Golf Resort v Kravařích. Obě tato hřiště jsou přístupná i široké veřejnosti. Milovníci dalších variant golfu si mohou zahrát adventure golf, mini-

golf nebo v poslední době velmi oblíbený discgolf. Jedno z discgolfových hřišť vzniklo v prostorách lesoparku u města Budišov nad Budišovkou v rámci projektu **DISC-GOLF BEZ HRANIC - Rozšíření turistické nabídky outdoorových aktivit v česko-polském příhraničí**, financovaného z Fondu mikroprojektů v Euroregionu Silesia.

Neméně populární je in-line bruslení. Hromadně organizovaných vyjížděk noční Opavou pod názvem „Blade Nights“ se pravidelně účastní stovky bruslařů všech generací. Z Fondu mikroprojektů v Euroregionu Silesia byla v rámci projektu **SKATING WSPÓLNA SPRAWA - SKATING SPOLEČNÁ VĚC - IN-LINE BRUSLAŘSKÁ DRÁHA ROHOV** vybudována menší in-line dráha v této příhraniční obci.

Zajímavé jsou nejen projekty realizované městy a obcemi, ale samotnými sportovními svazy či kluby. Aktivní spolupráce těchto subjektů si zaslouží zvláštní pozornost. K neaktivnějším v této oblasti patří Lidový sportovní klub „Czarni“ z Nowé Wsi. S TJ Slavia Píšť realizoval mj. projekt s názvem **Polsko-česká malá volejbalová škola**. V rámci projektu se uskutečnil týdenní sportovní tábor v polské Visle, kdy mládež z Píště a Nowé Wsi zdokonalovala své volejbalové dovednosti. Dalším příkladem je sportovní klub „Napród“ Borucin, který společně s klubem TJ Spartak Chuchelná zrealizoval projekt **Hod' míč přes hranici**. Také LKS „SILESIA“ uspořádal řadu fotbalových turnajů v rámci projektu **Fotbal bez hranic**. Partnerem byl klub TJ Depos Horní Suchá.

Navzdory současným nespočetným možnostem pasivního odpočinku lze konstatovat, že obliba sportu je stále větší. Lepší a širší sportovní infrastruktura, možnosti vytvářené samosprávami a sportovními svazy, vzestup moderních sportovních disciplín, které umí oslovit i mládež, a v neposlední řadě finanční podpora sportovních projektů z evropských programů je příslibem toho, že sport i nadále bude oblíbenou volnočasovou aktivitou všech generací. A nejen tomu je a bude i na území Euroregionu Silesia.



SILESIA BIKE MARATHON je mezinárodní cyklistický závod pořádaný v Opavě pravidelně již od roku 2001. Účastní se jej více než tisíc závodníků a závod zahrnuje několik kategorií – trať na 90 km, 50 km a 20 km, dětský závod a nově také závod na odrážedlech pro nejmenší děti.

